

# 乐昌市黄圃镇应山村传统村落保护发展规划 (2018-2035)

乐昌市住房和城乡建设局  
中外建工程设计与顾问有限公司  
2018年12月

# 目 录

<b>一、</b>	<b>规划总则.....</b>	<b>1</b>
	（一）规划背景.....	1
	（二）规划原则.....	1
	（三）规划任务.....	2
	（四）规划期限与范围.....	2
	（五）规划目标.....	3
<b>二、</b>	<b>村域概况.....</b>	<b>4</b>
	（一） 区位与交通.....	4
	（二）历史文化资源.....	4
<b>三、</b>	<b>传统村落保护规划.....</b>	<b>5</b>
	（一）村落性质.....	5
	（二） 保护内容.....	5
	（三） 保护区划.....	6
	（四）保护措施.....	6
	（五）非物质文化遗产保护.....	8
	（六）建筑分类保护整治依据与基本要求.....	8
	（七）建筑风貌建设引导.....	9
<b>四、</b>	<b>传统村落发展规划.....</b>	<b>9</b>
	（一） 发展条件.....	9
	（二）SWOT 分析.....	9
	（三）发展定位.....	10
	（四） 发展目标.....	10
	（五） 村域发展规划.....	10
	（六） 传统村落发展规划.....	11
<b>五、</b>	<b>基础设施规划.....</b>	<b>14</b>
	（一） 给排水工程.....	15
	（二）电力电信工程.....	16
	（三）环卫设施规划.....	16
	（四）应急防灾规划.....	17
	（五）文化遗产展示和利用规划.....	17
	（六）近期建设.....	18

# 一、规划总则

## （一）规划背景

为了保护传统村落文化与文明，2013年中央关于做好中国传统村落保护发展工作的1号文件提出：“制定专门规划，启动专项工程，加大力度保护有历史文化价值和民族、地域元素的传统村落和民居”；住房和城乡建设部、文化部、财政部、文保总局四部门于2018年确定第五批具有重要保护价值的村落列入中国传统村落名录；四部门要求，各地要按照《关于切实加强中国传统村落保护的指导意见》和《关于做好中国传统村落保护项目实施工作的意见》的要求，抓紧建立村落档案，编制保护发展规划，保护文化遗产，探索开展保护性修复试点，做好保护项目实施管理工作。广东省韶关市乐昌市黄圃镇应山村列入第五批中国传统村落名录。

## （二）规划原则

1、保护历史真实载体的原则——应山村的原真性是其价值特色的根本所在，在保护整治中不应对其真实性造成破坏，任何修复工作都应遵循修旧如旧的原则，坚持使用原材料、原工艺进行风貌整治。

2、保护历史自然环境整体的原则——应山村需要保护的不仅是规划范围内的人工环境，更为重要的是周边的自然环境，因此在保护中不能将各要素割裂分别对待，而应从整体上考虑他们之间的关系，进行统一保护。

3、近远期结合的原则——保护规划的实施是一个长期的过程，

因此要根据当地的保护现状、规模，以及经济发展状况，来制定近远期的规划目标、任务及实施措施，以保证规划有计划、有步骤地实现。

4、保护和发展互促的原则——保护不是静止不动地保护，并不是一味地限制应山村的经济发展，让应山村村民一直生活在各类设施不齐全的原始环境中。健康适度的发展一些经济活动，在展示遗产风貌和筹集保护资金等方面，会起到积极的作用。

5、保护规划和建设规划相衔接的原则——应山村传统村落保护规划性质上应属总体规划，主要起宏观决策的作用，因此应该与应山村相应的建设规划相衔接。

### **（三）规划任务**

本次规划任务主要包括：

1、调查村落传统资源，对各类传统资源进行特征分析，建立传统村落档案；

2、分级分类确定保护对象和保护范围，根据不同传统资源的保护需求，提出保护要求、制定保护传承措施；

3、妥善处理好村民生产生活条件与村落整体风貌保持、传统生活延续的关系，并明确保护发展规划的实施机制。

### **（四）规划期限与范围**

#### **1、规划期限**

本规划分为近中远期进行保护建设，规划期限为 2018-2035 年。其中近期为 2018-2020 年，中期为 2021-2025 年，远期为 2026-2035

年。

## 2、规划范围

规划范围包括应山村一组、二组的传统风貌聚落，范围内集聚了传统资源分布较为密集，村落格局一致，建筑风貌较好的区域，确定规划范围北至应山村湾环村路，南至 X328 边界，西起应山二组边界，东邻应山一组边界线，确定规划范围总面积 11.92 公顷。

### （五）规划目标

分发掘应山古村落的历史文化资源，整体性保护应山古村落，包括古村本体和与其相互依存的周边自然环境，包括物质文化遗存与优秀传统文化，延续村落价值特色，彰显古村魅力。

完善应山传统村落基础设施与公共服务设施体系，改善环境卫生，促进村庄可持续发展，提升村民的生活水平。

促进古村优秀传统文化的保护与利用，确保古村人文特征的延续与传承。通过对文化载体历史遗存进行保护，进而保护村落传统文化，生活生产方式，和加强村庄精神的保护与传承。

在保护的基础上发展古村落文化旅游，提升古村落发展的活力，使村民因古村的保护而受益，提升生活水平，并带来可持续的、长久的利益。

## 二、村域概况

### （一）区位与交通

乐昌市黄圃镇，位于湘粤交界线，为广东最北之地，有广东北大门之称，亦是广东为之少数能降雪的区域，与湖南省郴州市宜章县相接。黄圃镇交通便利，赤（溪）新（塘）公路纵贯南北，向北通过湖南省道 S324 线与京珠高速相连，南与省道 S248 线相连接。

### （二）历史文化资源

1、应山古村：原名为彰应山村，始建于明永乐五年(1407年)，至今已有 600 年历史因昔日南北走向的乐宜古道和东西走向的湖广古道在村口重合，从而成为古道上的一个重要驿站。目前村内传统建筑大多为清代建筑，古翘筑排列整齐，有 100 多栋，建筑风格独特，以砖瓦房为主，路面全部石板铺垫，屋梁雕刻精美，顶墙彩绘有人物、花鸟、图案画，栩栩如生，建筑群保存得比较完好。

2、应山古桥：在古村往南 200 米处，有一座古石桥叫应山石桥(古称玉环大石桥)，始建于乾丙戌年(1767 年)，至今已有 260 多年历史，采用拱圈式纵联砌置法拱砌，南北走向，桥长: 49.85 米，宽:6.5 米，拱跨 16.9 米，自古以来，商贾往来频繁，为湖(南)广(东)古道上的主要石桥，在广东省目前发现跨度最大的古石桥，2002 年被广东省批准为“省级文物保护单位”。

3、古庙：在应山古石桥的南岸旁，座落着一座古庙叫“水口庙”，建于清咸丰十一年(1861 年)。

4、古亭：古桥再往南有一凉亭叫“凤翼亭”。建于乾隆五十八年（1793年）。采用全石砌成，每块石头都成吨重，目前已经有234年历史，是湖广古道上的一重要建筑物。

## 传统村落保护规划

### （一）村落性质

规划以应山历史文化为灵魂，以古建筑群为载体，打造集古建保护、文化传承、古村旅游等功能于一体的、历史文化深厚的、整体格局完整的、建筑风貌真实的国家级传统村落。

### （二）保护内容

保护规划范围为应山传统村落，即应山自然村界限之内，保护范围11.92公顷，规划的重点主要保护古村格局肌理、历史街巷、历史水系、古村内的物质及非物质文化遗产等。

保护内容表

大类	保护内容分类		具体保护对象
物质文化遗产	山水格局	山体	凤凰山、白虎嶂、香炉峰、西岭、福果山等
		农田	应山古村及周边自然村所辖基本农田
		植被	应山古村西北侧的林地，周边山体林地
	历史水系	河流	泸溪河、坑口垅、对门江
		水圳	古村落排水自然沟渠和人工水圳系统
		池、塘	村内的池塘、水塘
	历史街巷	街巷建筑风貌、石板铺地、景观要素	
	文物保护单位	应山石桥(俗称玉环桥)、凤翼亭、水口庙、富禧公祠堂、古民居建筑2处	
	优秀传统风貌建筑	反映古村特色风貌民居百余处	
	历史环境要素	古树名木	200年以上古树4棵
古井		1处	
优秀传统文化	文化内涵		宗族文化、耕读文化、茶文化
	民俗		宗教节庆、祠堂祭祀
	饮食		酿辣椒等
	手工艺		烤烟技艺等

### （三）保护区划

1、核心保护区:为文物保护单位、历史建筑较为集中，空间格局保存完好，街巷风貌特征明显，需要重点保护和严格控制的区域，总面积 1.12 公顷。

2、建设控制地带:位于核心保护区以外，是为确保核心保护区的风貌、特色完整性而必须进行建设控制的地区，重在对新建、改建建筑物、构筑物在外立面形式、高度、体量、色彩等方面的控制，建设控制地带总面积 1.78 公顷。

3、环境协调区:为紧邻古村建设控制地带外围的村庄建设用地和未来村庄发展用地，该区域保护的目的是确保其新建民居建筑与周围的景观协调一致，同时对现有村落建筑进行风貌整治改善，总面积 9.02 公顷。

### （四）保护措施

1、核心保护区内的建筑按照原高度进行控制。建筑新建、改建、改善或整治后高度不得超过 2 层，建筑檐口高度控制在 6.5 米以内，建筑屋脊高度（或马头墙）控制在 8 米以内。

2、建设控制地带内的建筑按照原高度进行控制。建筑新建、改建、改善或整治后高度不得超过 3 层，建筑檐口高度控制在 7.9 米以内，建筑屋脊高度（或马头墙）控制在 9.6 米以内。

3、环境协调区建筑高度控制主要考虑视线景观影响和整体风貌协调进行控制。建筑新建、改建、改善或整治后高度不得超过 4 层，建筑檐口高度控制在 12.5 米以内，建筑屋脊高度（或马头墙）控制



在 14 米以内。

4、应山村的农田景观风貌较好，山水景观优良，因此需要对重点视廊进行控制。应山村需重点控制的视廊为从应山古桥看村落的传统风貌以及从村庄北侧还村路看民居聚落的景观。

5、地形地貌：保护应山传统村落周围的地形地貌，不挖山、不填河、不破坏山上植被。

6、水体：禁止向水体倾倒垃圾，定期清淤，清除水中漂浮物，保持水体洁净、流畅，加强河岸的绿化和美化，打造滨水休闲环境，保护传统村落与水体之间的相互依存关系。

7、绿化风貌：保护村庄内的古树名木，对古树名木及时挂牌，严禁砍伐、截枝、搭建和损坏树木。

8、从村落聚落形态空间格局控制，规划保留村落原有街巷自然肌理网络格局和空间尺度，路面以青石板铺砌，保持村内步行交通体系。

9、维持主要街巷的视觉通畅及原有村落轴线格局，对局部破坏历史肌理的建筑进行拆除，严禁在进村两侧增加大体量建筑。

10、拆除主要街巷沿街畜棚、简易厕所等临时建筑，辟为绿化用地和休憩活动场地，达到聚落景观环境依旧，古巷、街坊风貌依旧。

11、应山村核心区内重点保护街巷不允许为商业目的及其他目的的任意改造。在新建筑的加建中，特别要注意控制新建筑的体量与尺度，在细节的整理与缝合中要注意维护历史界面的丰富性与连续性。

12、规划应保留街道与巷弄的曲折、多变的线性。禁止截弯取直、

拓宽等破坏原有线形走向的行为。

## **（五）非物质文化遗产保护**

根据分级与分类保护的原则，由于手工艺等生活方式濒临消失，需要先进行抢救，再进行开发利用；祭祀、农耕、古井背水等生活方式一直沿用至今，我们可以确定其为开发项目。对于应山民间文化，舞狮、婚嫁习俗、堂祭等确定为开发项目。

## **（六）建筑分类保护整治依据与基本要求**

1、建筑采取分类保护和整治措施主要包括：保护、修缮、保留、整治改造、建议拆除。

2、对于各级文物保护单位和登记不可移动文物，应依据《中华人民共和国文物保护法》的要求进行保护。

3、对于历史建筑，应按照《历史文化名城名镇名村保护条例》中关于历史建筑的保护要求进行保护和修缮。

4、对与传统风貌相协调且建筑质量较好的其他建筑，可加以保留。

5、对与传统风貌不协调或质量不佳的建筑，应采取整治或改造等措施，使其风貌协调；其中严重影响格局、风貌或质量很差的建筑应拆除。

6、本次规划确定为保护、修缮类的建筑，不得随意拆改。涉及上述各类建筑的修缮或改善工程，应根据其保护级别，履行《中华人民共和国文物保护法》、《历史文化名城名镇名村保护条例》等相关法

规规定的工程方案审批程序，经主管部门批准后方可实施。

#### 建筑控制原则

体量：建筑层数控制在3层以内，屋檐总高度不得超过7.9米，建筑总高度不得超过9.6米，体量应按照应山村传统民居建筑形式和比例建造。

屋顶：所有建筑屋顶采用传统建筑硬山屋顶，统一使用青灰瓦。

立面：建筑立面以青砖筑墙，墙内可粉刷与建筑外立面颜色相近的涂料，统一建筑色调为青色。

#### 色彩控制

根据应山村自然背景、历史文脉，以及村落民居建筑总体材料用色确定民居建筑色彩统一为青色，建筑屋顶统一用青灰瓦，这样即延续了传统民居建筑的优点又统一了村落建筑整体风貌。

#### 建筑细部引导

墙体	建筑外墙	1) 材质：建议使用本地烧制的青砖 2) 色彩：青色 3) 做法：墙体砌筑采用有腰空斗墙砌筑方式，石灰抹缝。	控制引导示意	
	马头墙	1) 形式：平行阶梯式跌落型，为三山式、五山式 2) 色彩：青砖灰瓦，墙体很少抹灰 3) 做法：直线型，跌落紧凑，墙顶多为三层砖，上覆青瓦		
屋顶	屋面	1) 材质：建议使用本地烧制的小青瓦 2) 色彩：青灰色 3) 做法：硬山顶、坡度平缓舒展，铺瓦简单，不做装饰	控制引导示意	
	天窗	1) 形式：民居建筑屋顶对天开一个采光口，类似屋顶天窗 2) 构造：靠近屋檐，呈矩形，面积较小，建有接水槽和排水斗		
控制引导示意				
门	门楣	1) 位置：宅门上方、屋檐下方 2) 形制：类似屋面、坡度平缓、木构支撑	控制引导示意	
	门口台阶	1) 形制：铺筑规整，不做装饰，2-3阶踏步 2) 材质：本地青砖、青石 3) 色彩：青灰色		
窗	控制引导示意	1) 形式：方形，有窗棂 2) 色彩：建议整体为原木色 3) 材质：建议使用本地原木，如采用其他材质应粉刷相同色油漆，粉	控制引导示意	
雕刻装饰	木雕	1) 位置：屋内梁架、门窗、围栏等处 2) 形制：原木雕刻，表面不做装饰，精巧细致	控制引导示意	
	石雕	1) 位置：房屋基础、台阶 2) 材质：青石、青砖 3) 形制：青石雕刻，雕刻方式为阴刻、阳刻		
控制引导示意				

## (七) 建筑风貌建设引导

# 三、传统村落发展规划

## (一) 发展条件

1、古道、商会——岭南与中原文化交流联系的驿站，始建于明永乐五年(1407年)，至今已有600年历史。

2、古村、古桥、古庙、古亭“四位一体”，构成了应山独具特色的古村风貌

## (二) SWOT分析

优势：传统风貌完整、传统建筑数量众多、历史遗迹众多、非物

质文化遗产丰厚；拥有原始自然的生态环境；具有一定的知名度。

劣势：区位相对偏僻，交通不便；基础设施不完善，环境卫生条件较差，管理体系不健全；村民服务意识淡薄，服务水平较低。

机遇：国家政策的支持和资金的投入；社会对传统村落保护的呼吁；现代人对文明复归的渴望；强有力的宣传。

挑战：古村人口的流失，传统建筑的衰败；人文资源的自然消失；古村保护与开发的矛盾。

### （三）发展定位

以传统村落历史文化遗产和自然资源为核心，以传承传统生活方式为理念，建设集古村保护与利用、乡村休闲旅游、有机农业发展于一体的“文化+旅游+农业”型美丽乡村。

### （四）发展目标

按照创新、协调、绿色、开放、共享发展理念，结合自身特质，找准产业定位，科学进行规划，挖掘产业特色、底蕴和生态禀赋，规划打造应山村“文化+农业+旅游”型特色村落总目标，重点推进产业、文化、旅游“三位一体”和生产、生活、生态融合发展，形成“产、村、人、文”四位一体有机结合的重要功能平台。

### （五）村域发展规划

1、村域空间结构：依据应山村内地形地貌、资源分布、产业发展现状、土地性质等因素，对村域旅游发展、产业发展与乡村建设进行统筹考虑，形成“一心一轴一带四区”空间结构。

2、村域土地利用规划：规划村庄建设用地 29.94%和非建设用地 70.06%（水域、农林用地和其他非建设用地）构成。其中，村庄建设用地中村民住宅用地 25.05 公顷，村庄公共服务设施用地 1.41 公顷，村庄产业用地 15.7 公顷。

3、村域交通规划：规划形成对外交通、村庄主路、村庄支路以及人行步道四级道路交通系统。同时新建 6 处停车场及两处公交车站。

对外交通：依托县道 X328 对外联系，发展村内经济，道路宽度为 6 米；村庄主路：指通道每个自然湾的车行道以及沿应山村居民点外围形成的绕村车行道路，道路宽度为 4 米；村庄支路：指村内居民点车行道路，连接居民点内部与外部交通，道路宽度为 2.5-3.0 米；人行步道：指村内建筑形成的只能供人行的巷道，道路宽度为 1.0-2.0 米。

## （六）传统村落发展规划

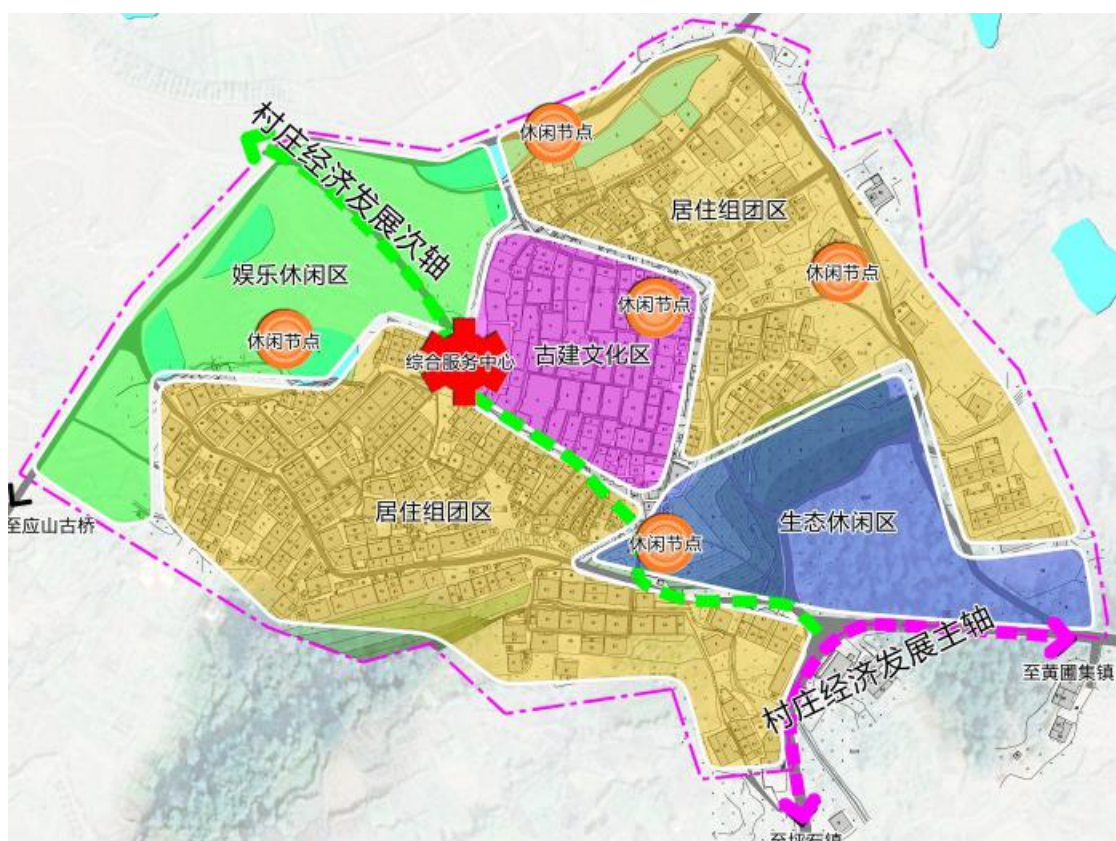
### 1、村落空间结构布局

根据村落发展条件及现状基本情况分析，规划确定应山村空间布局结构为：“一心、二轴、五片、多点”。

一心：指以祠堂建筑及篮球场休闲活动区为中心的综合服务中心。

二轴：指沿道路形成的对外经济发展主轴和对内经济发展次轴。

五片：指规划的两处生活居住片区、一处古建文化片区、一处生态农业片区以及一处生态休闲片区。



村落空间结构布局图

多点：指由村庄内规划的休闲活动中心及文化活动中心等节点。

## 2、总平面图

## 3、村落土地利用规划

规划至 2030 年，应山村村庄建设用地面积为 5.53 公顷，占规划总用地面积的 46.39%。主要包括村民住宅用地、村庄公共服务用地、村庄产业用地、村庄基础设施用地。非建设用地主要包括水域、耕地、园地、林地以及其他非建设用地等，共 6.39 公顷，占规划总用地面积的 53.61%

## 4、村落景观系统规划

“一心二轴四节点，山田景观渗透”

一心：以祠堂及其活动广场作为景观核心；

二轴：沿应山村传统村落历史街巷形成的古村落文化景观轴；

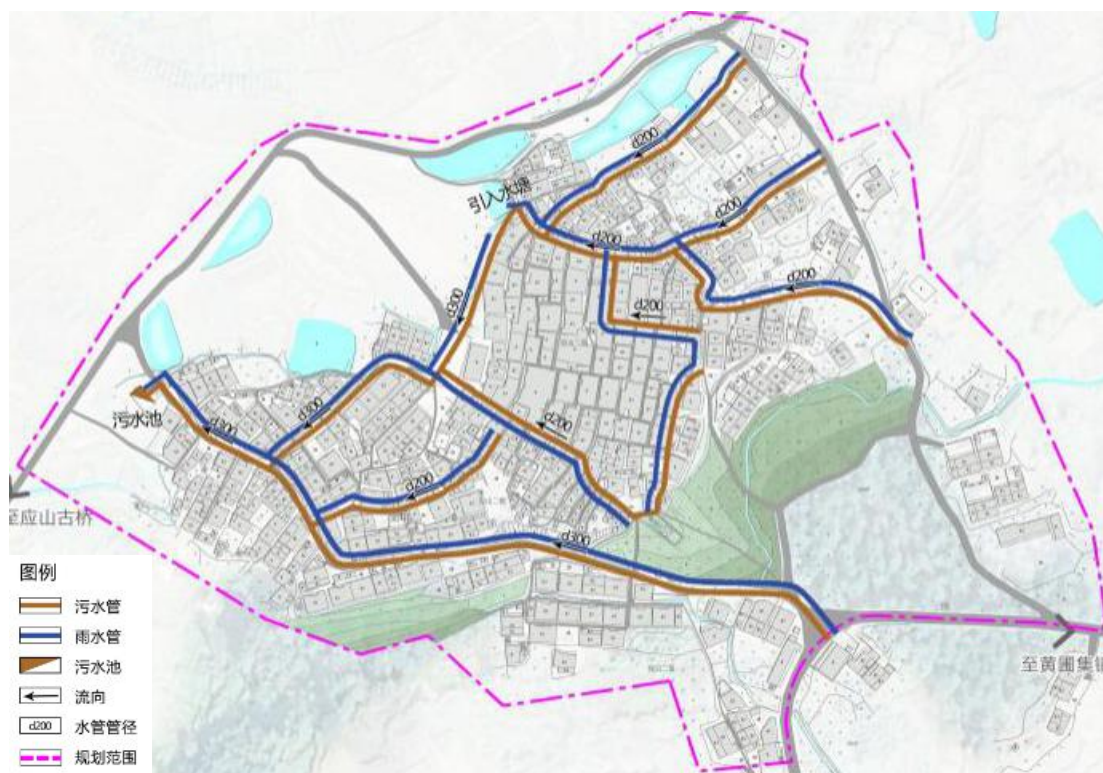
四节点：村落内规划打造的两大文化聚落景观、休闲活动广场、古井形成的四个景观节点；山田景观渗透：山、水、田、村相互衬托，山田景观向村落渗透。

## 四、基础设施规划



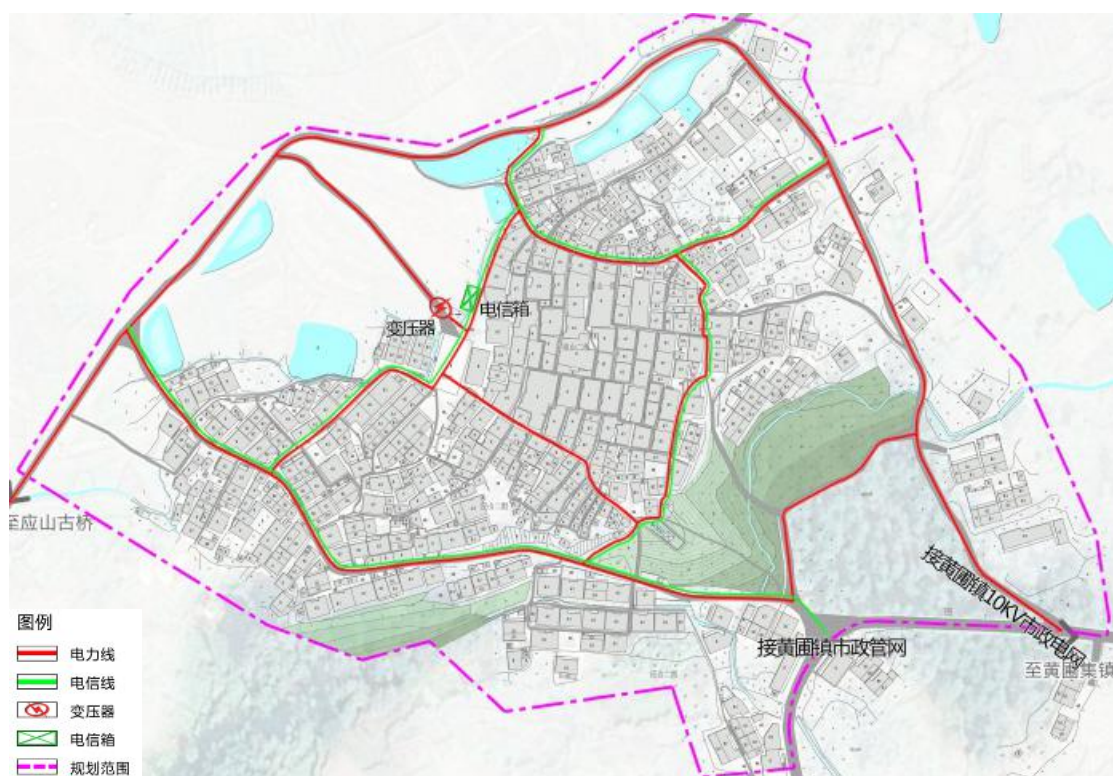


给水工程规划图



排水工程规划图

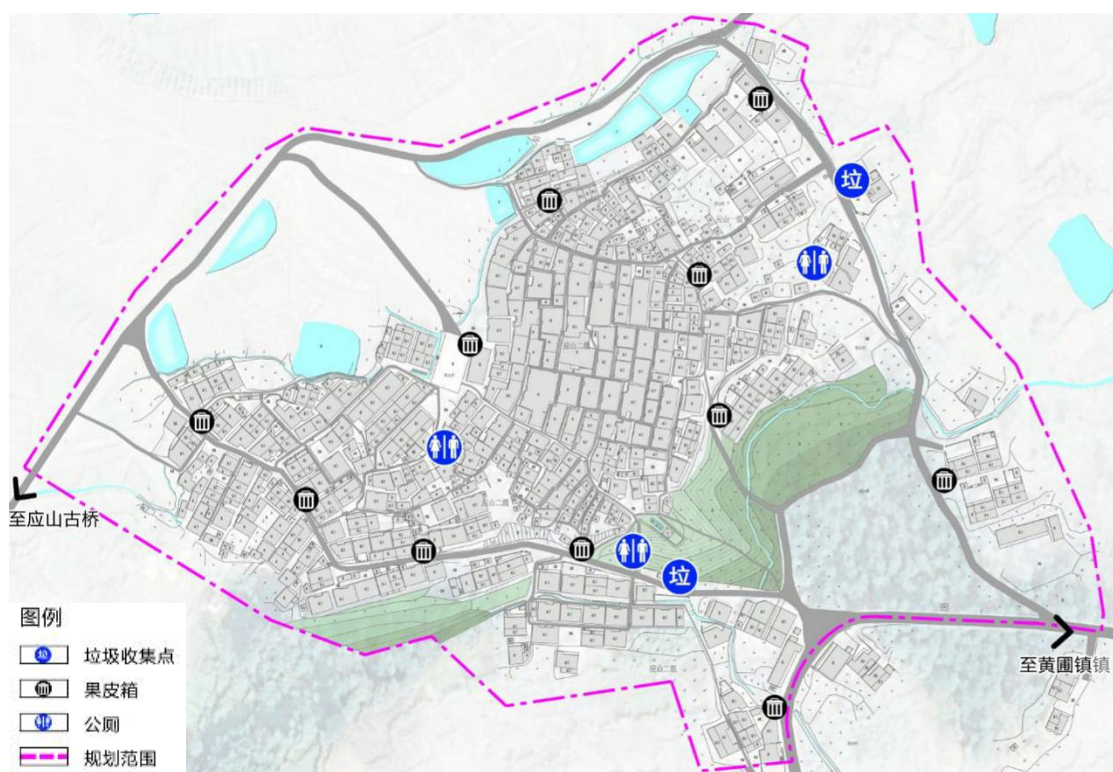
### (一) 给排水工程



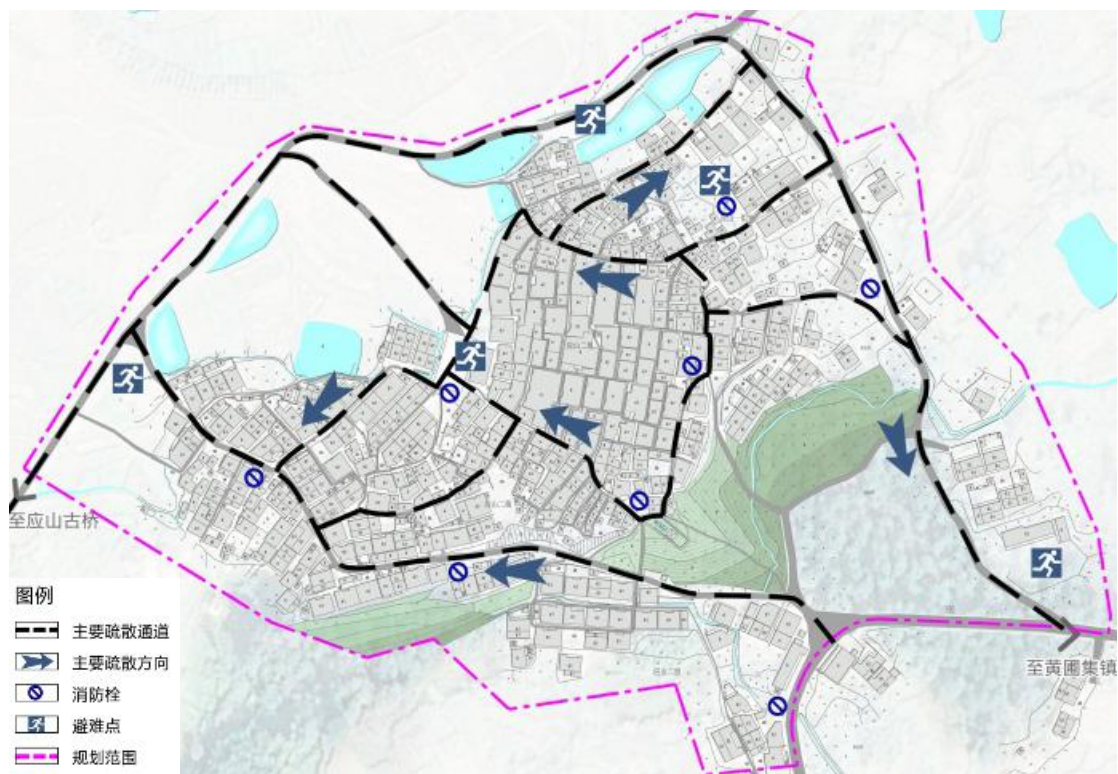
电力电信工程规划图

## (二) 电力电信工程

## (三) 环卫设施规划



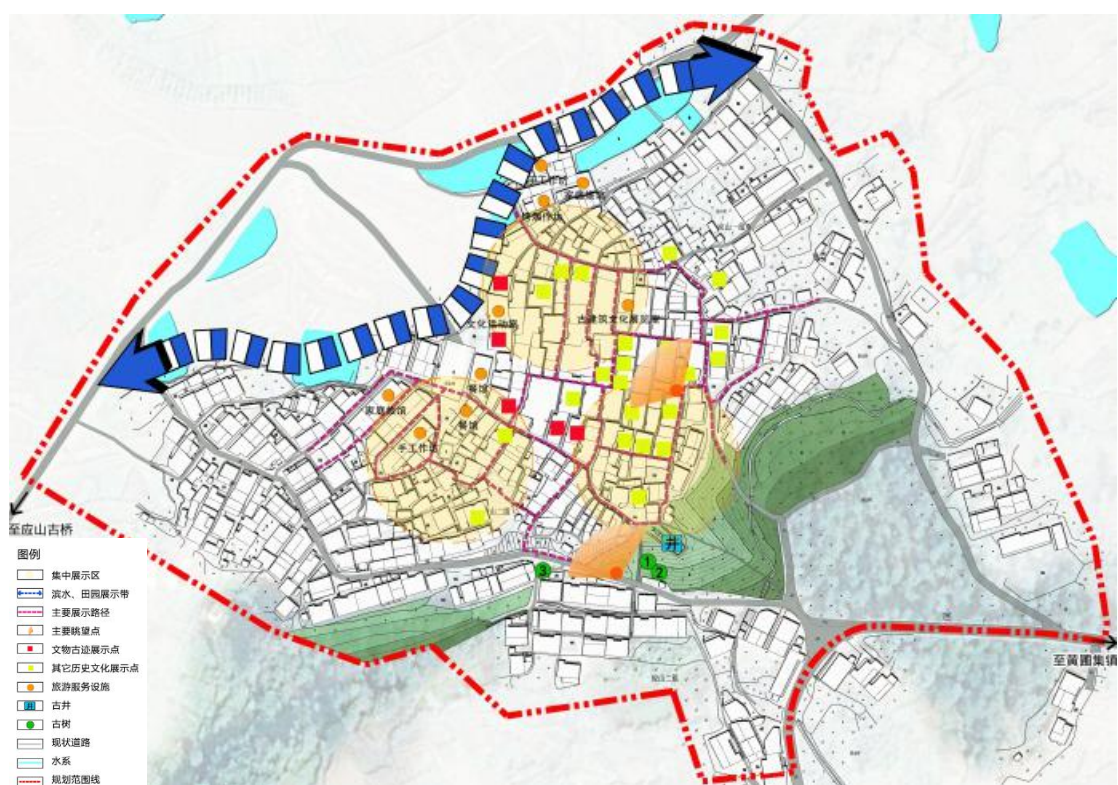
环卫设施规划图



应急防灾规划图

#### (四) 应急防灾规划

#### (五) 文化遗产展示和利用规划



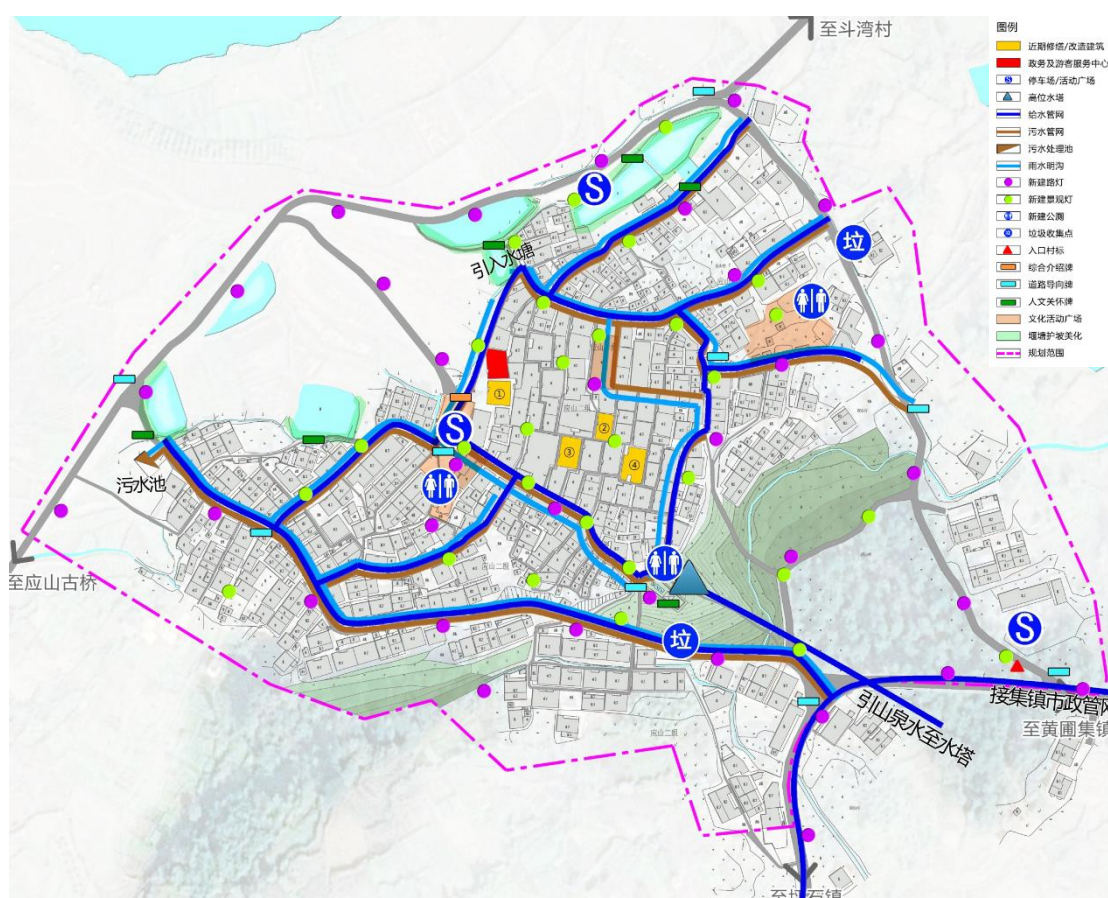
文化遗产展示和利用规划图

## (六) 近期建设

近期建设主要进行应山传统村落整治和建设。

项目包括规划范围内建设规划、建筑修缮、道路修建（含新修、扩建、改造）、给水管网改造、污水管网铺设（线路走向、规模）、污水处理池（选址及规模）、停车场（选址及规模）、公共活动广场（选址及规模）、公厕（选址及规模）、垃圾桶、垃圾池、电力电信改造工程、堰塘护坡改造、标识系统、核心区域景观提升工程、绿化等。

建筑修缮内容主要是对村落保护范围内的示范改善建筑即 1 号、2 号、3 号、4 号、5 号的建筑进行维修。



近期建设项目图

近期项目总投资估算为 848.21 万元整。